

RAPORT Z EWALUACJI WEWNĘTRZNEJ

„Kształtowane są postawy i respektowane normy społeczne”

Zespół ds. ewaluacji wewnętrznej:

1. Sławomir Nalej
2. Aleksandra Rudzińska
3. Zbigniew Kołaczek

Data sporządzenia raportu: 31 maja 2016 r.



Młodzieżowy Dom Kultury w Żyrardowie
Rok szkolny 2015/2016

I. Informacje podstawowe.

Wymaganie: *Kształtowane są postawy i respektowane normy społeczne.*

Charakterystyka wymagania:

Kształtowane są postawy i respektowane normy społeczne. W szkole lub placówce, wspólnie z uczniami i rodzicami, analizuje się podejmowane działania wychowawcze i profilaktyczne, w tym mające na celu eliminowanie zagrożeń oraz wzmacnianie właściwych zachowań. Ocenia się ich skuteczność oraz, w razie potrzeb, modyfikuje.

Placówka podejmuje zadania zmierzające do kształtowania postaw i zwiększenie zakresu respektowania norm społecznych poprzez:

- zapewnienie bezpieczeństwa na terenie placówki
- stworzenie warunków dla harmonijnego i zrównoważonego rozwoju wychowanków
- wychowanie zgodne z przyjętymi normami i wartościami
- budowanie postaw prospołecznych, naukę tolerancji i rozwój kultury osobistej
- kształtowanie postawy szacunku i zrozumienia wobec innych osób
- budowanie świadomości roli społecznej u wychowanków jako fundamentu świadomego społeczeństwa
- uwrażliwienie na potrzeby innych
- aktywizowanie młodzieży w życie społeczne i kulturalne
- efektywne wykorzystanie czasu wolnego.

Nauczyciele dążą poprzez swoją pracę do tego, aby placówka była:

- bezpieczna poprzez zapewnienie najwyższych standardów oraz zaplecza technicznego
- przyjazna dla wychowanków, rodziców i nauczycieli poprzez stworzenie warunków gwarantujących najwyższy poziom bezpieczeństwa i zaufania
- otwarta na potrzeby indywidualne i zbiorowe
- zintegrowana z lokalną społecznością i otaczającym ją środowiskiem.

Informacje dotyczące sposobu przeprowadzenia ewaluacji.

1. Pytania kluczowe:

- Czy wychowankowie, rodzice i nauczyciele mają wiedzę na temat norm społecznych?
- Czy wychowankowie i nauczyciele angażują się w poprawę bezpieczeństwa w placówce?
- Czy rodzice, wychowankowie i nauczyciele współpracują w zakresie poprawy bezpieczeństwa i przestrzegania norm społecznych?
- Czy w placówce występują zachowania niepożądane?
- Czy w placówce prowadzone są działania w celu poprawy bezpieczeństwa i dobrego zachowania?

2. Opis metod i narzędzi badawczych wykorzystanych przy ewaluacji.

Przeprowadzono następujące badania:

- 1) ankietę skierowaną do nauczycieli, rodziców i wychowanków
- 2) analizę dokumentacji: Statutu placówki, programu wychowawczego oraz profilaktycznego.
- 3) analizę obowiązującego prawa

3. Terminarz przeprowadzania czynności ewaluacyjnych.

Ewaluację przeprowadzono w okresie od 16 lutego 2015 r. do 31 maja 2016 r.

Czynności w ramach przeprowadzonej ewaluacji zostały podzielone na:

- a) badania ewaluacyjne - od 16 lutego 2016 r. do 4 marca 2016 r.
- b) analiza danych - od 4 marca 2016 r. do 30 kwietnia 2016 r.
- c) przygotowanie raportu - od 30 kwietnia 2016 r. do 31 maja 2016r.
- d) przedstawienie raportu dyrektorowi i jego publikacja – do 31 maja 2016r.

Wybór aktów prawnych dotyczących bezpieczeństwa uczniów w przedszkolu, szkole i placówce oświatowej.

Ustawa z dnia 7 września 1991 r. o systemie oświaty.

Rozporządzenie Ministra Edukacji Narodowej i Sportu w sprawie bezpieczeństwa i higieny w publicznych i niepublicznych szkołach i placówkach z dnia 31 grudnia 2002 r.

Rozporządzenie Ministra Zdrowia z dnia 26 sierpnia 2009 r. w sprawie przygotowania nauczycieli do prowadzenia zajęć edukacyjnych w zakresie udzielania pierwszej pomocy

Ustawie o postępowaniu w sprawach nieletnich z dnia 26 października 1982 r.

Ustawa Kodeks Postępowania Cywilnego z dnia 17 listopada 1964 r.

Ustawie o ochronie zdrowia przed następstwami używania tytoniu i wyrobów tytoniowych z dnia 9 listopada 1995 r.

Ustawa z dnia 26 października 1982 r. o wychowaniu w trzeźwości i przeciwdziałaniu alkoholizmowi.

Ustawie o przeciwdziałaniu narkomanii z dnia 29 lipca 2005 r.

Ustawa z dnia 26 kwietnia 2007 r. o zarządzaniu kryzysowym.

Rozporządzenie Ministra Edukacji Narodowej i Sportu z dnia 31 stycznia 2003 r. w sprawie szczególnych form działalności wychowawczej i zapobiegawczej wśród dzieci i młodzieży zagrożonych uzależnieniem.

Kodeks Karny.

Ustawa z dnia 6 czerwca 1997 r. - Kodeks postępowania karnego.

Ustawa z dnia 29 lipca 2005 r. o przeciwdziałaniu przemocy w rodzinie.

Ustawa z dnia 15 kwietnia 2011 r. o systemie informacji oświatowej.

Zarządzenie Komendanta Głównego Policji Nr 1619 z dnia 3 listopada 2010 r. w sprawie metod i form wykonywania zadań przez policjantów w zakresie przeciwdziałania demoralizacji i przestępczości nieletnich oraz działań podejmowanych na rzecz małoletnich.

II. Badania przeprowadzone wśród wychowanków uczęszczających na zajęcia w Młodzieżowym Domu Kultury w Żyrardowie.

„Ankieta badająca postawy i respektowanie norm społecznych” została sporządzona na potrzeby ewaluacji. Przeznaczona została do wypełnienia przez wychowanków, rozdano ją, następnie powróciła do zespołu przeprowadzającego ewaluację w ilości 100 sztuk, co stanowi 100% ankiet. Ankiety wypełniane były dobrowolnie i anonimowo poprzez podkreślenie prawidłowej odpowiedzi. W większości przypadków podkreślano jedną odpowiedź. W niektórych przypadkach istniała możliwość wskazania kilku odpowiedzi.

Zadano następujące pytania, otrzymując następujące odpowiedzi:

1. Czy znasz zasady właściwego zachowania się w Młodzieżowym Domu Kultury?

TAK- 84 (92%)

NIE - 16 (16%)



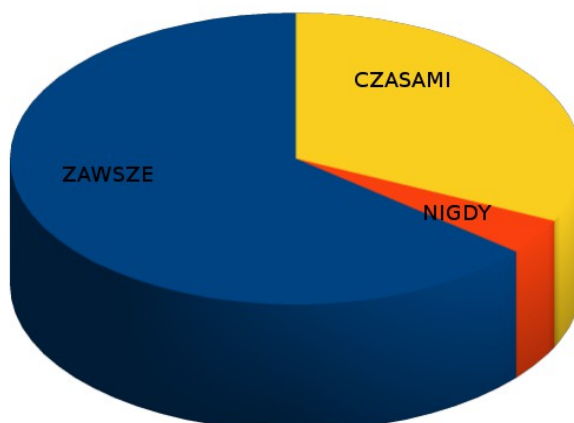
Zdecydowana większość, bo 84% uczęszczających na zajęcia do Młodzieżowego Domu Kultury wie, jakie są zasady właściwego zachowania na terenie placówki. 16% nie ma takiej wiedzy, bądź nie zrozumiało pytania. Mogły też pojawić się wątpliwości co do definicji „właściwego zachowania”, tj. jakie zachowania są w placówce pożądane. Wynik świadczy jednak o świadomości ogółu wychowanków w placówce.

2. Czy przestrzegasz tych zasad?

ZAWSZE - 64 (64%)

CZASAMI- 32 (32%)

NIGDY - 4 (4%)



Większość ankietowanych, bo 64% odpowiedziała, że zawsze przestrzega zasad właściwego zachowania na terenie placówki. Pozostali, czyli 32% zadeklarowała okazjonalne przestrzeganie tych zasad, natomiast jedynie 4% odpowiedziało negatywnie. Wyniki świadczą, że wychowankowie w zdecydowanej większości stosują się do zasad właściwego zachowania obowiązujących w placówce.

3. Czy w placówce czujesz się bezpiecznie?

TAK- 92 (92%)

NIE - 8 (8%)



Zdecydowana większość wychowanków czuje się bezpiecznie w placówce. 92% wychowanków zadeklarowało poczucie bezpieczeństwa, natomiast 8% negatywnie odpowiedziało na pytanie. Należy zatem przeanalizować przyczyny braku poczucia bezpieczeństwa we wspomnianej mniejszości, co zostanie podjęte w dalszej części raportu.

4. Oceń swoje poczucie bezpieczeństwa. Zaznacz w skali od 1 do 5, gdzie 1 oznacza, że nie czujesz się bezpiecznie, a 5 oznacza, że masz pełne poczucie bezpieczeństwa.

Odpowiadając na pytanie można było w skali od 1 do 5 ocenić swoje poczucie bezpieczeństwa, jednocześnie wartościując je. Uzyskano średnią 4.68. Jest to bardzo dobry wynik dla placówki, świadczący o wysokim poczuciu bezpieczeństwa wśród wychowanków Młodzieżowego Domu Kultury. Niewielu uczniów (poniżej 5) oceniło bezpieczeństwo na 3 i poniżej.

5. Czy zdarzyło się w placówce, że:

(istniała możliwość udzielenia kilku odpowiedzi)

- a) zostałeś obrażony – 4 odpowiedzi
- b) uderzono Cię – 2 odpowiedzi
- c) byłeś zastraszany
- d) wyśmiewano lub oczerniano Cię
- e) zostałeś okradziony – 2 odpowiedzi
- f) nie było takich sytuacji

Wspomniane 8 wychowanków (zdecydowana mniejszość) wskazało przejawy niewłaściwego zachowania. Najczęstszym negatywnym zachowaniem okazało się obrażanie, tj. przemoc werbalna, a także rozpowszechnianie nieprawdziwych informacji. Zdarzały się kradzieże oraz przejawy przemocy fizycznej. Na szczęście były to nieliczne i marginalne przypadki.

6. Jeżeli takie sytuacje miały miejsce, to kto był sprawcą wyżej wymienionych zachowań?

(istniała możliwość udzielenia kilku odpowiedzi)

- a) koledzy – 12 odpowiedzi
- b) osoby obce – 1 odpowiedź
- c) personel
- d) nauczyciele

Wspomniane niewłaściwe zachowania przejawiali niektórzy wychowankowie. Jeżeli dochodziło do przejawów agresji, to niemal wyłącznie wychowankowie byli sprawcami negatywnych i niepożądanych zachowań.

7. Czy byłeś świadkiem zdarzenia, że ktoś na terenie placówki:

(istniała możliwość udzielenia kilku odpowiedzi)

- a) obrażał innych – 2 odpowiedzi
- b) używał przemocy fizycznej -1 odpowiedź
- c) szantażował
- d) wymuszał pieniądze
- e) ukradł – 1 odpowiedź
- f) rozpowszechniał plotki – 2 odpowiedzi
- g) nie było takich sytuacji

W pytaniu siódmym wychowankowie odpowiadali, czy byli świadkami zachowań niepożądanych. Odnotowano sześć takich sytuacji, z czego 4 dotyczyły przejawów zachowań werbalnych. Przemoc fizyczna niemal nie występuje na terenie placówki, podobnie kradzieże.

8. Czy zdarzyło się, że na terenie placówki:

- a) obrażałeś innych
- b) użyłeś przemocy fizycznej (bicie, kopanie, gryzienie, popychanie)
- c) kradłeś
- d) żadne z tych wydarzeń nie miało miejsca

Zabrakło jakiegokolwiek odpowiedzi na pytanie ósme. Wnioskować należy, iż wychowankowie nie chcieli się przyznać do zachowań niepożądanych, bądź nie było sprawców wśród respondentów. Tego typu zachowania miały jednak miejsce, niemniej jednak - w stopniu zmarginalizowanym.

9. Czy w placówce są podejmowane starania, aby wyeliminować takie zachowania?

TAK - 42 (42%) NIE – 8 (8%) NIE WIEM – 50 (50%)



Połowa wychowanków nie wie, czy w placówce podejmowane są starania, aby wyeliminować zachowania niepożądane, 42% twierdzi, że tak, marginalna część (8%) odpowiedziała negatywnie.

Być może wychowankowie, nie wiedzą, jakie działania są podejmowane, albo jaka jest ich definicja. Ponadto w placówce, gdzie prowadzone są zajęcia pozaszkolne, problem przemocy i nieprzestrzegania norm społecznych jest sprawą marginalną. Stąd można również wnioskować, iż wychowankowie nie są przyzwyczajeni do takich działań – w odróżnieniu od szkół.

10. *Czy podejmowane starania przynoszą efekt?*

TAK - 47 (47%) NIE – 3 (3%) NIE WIEM – 50 (50%)



Pytanie to jest rozwinięciem poprzedniej kwestii. Odczucia i wiedza wychowanków w zakresie efektów zwalczania zachowań niepożądanych są podobne, jak w przypadku wiedzy ogólnej na temat aktywności nauczycieli i rodziców.

11. *Czy znasz swoje prawa i obowiązki - jako wychowanka Młodzieżowego Domu Kultury?*

TAK - 90 (90%) NIE – 10 (10%)



Zdecydowana większość wychowanków zna swoje prawa i obowiązki, które przysługują im na terenie i w ramach uczęszczania na zajęcia w Młodzieżowym Domu Kultury. Jest też niemal pełna świadomość na temat tego, jakie zachowania są pożądane i co wymaga się od nich na zajęciach.

12. *Czy przestrzegasz norm zachowania obowiązujących w placówce?*

TAK - 94 (94%) NIE – 6 (6%)



Podobnie, jak w poprzednim pytaniu, również i w tym przypadku można stwierdzić, iż w placówce zachodzi wysoki poziom bezpieczeństwa. Niemal wszyscy wychowankowie odpowiedzieli na pytanie pozytywnie.

13. *W jaki sposób poznała/eś swoje prawa i obowiązki? Kto poinformował Cię o nich?*

- a) *nauczyciel* – 34 odpowiedzi
- b) *kolega* – 4 odpowiedzi
- c) *dyrektor*
- d) *obsługa (personel)* – 12 odpowiedzi
- e) *informację posiadam z tablicy ogłoszeń* – 16 odpowiedzi
- f) *informację posiadam ze strony internetowej placówki* – 19 odpowiedzi

Większość wychowanków posiada informacje o swoich prawach i obowiązkach od nauczycieli. Zwyczajowo na początku każdego roku szkolnego nauczyciele przekazują uczniom informacje dotyczące bezpieczeństwa i zasad dobrego zachowania podczas zajęć i na terenie placówki. Drugim istotnym źródłem informacji jest tablica ogłoszeń, następnie strona internetowa placówki (www.mlodek.pl), podobnie personel (obsługa) i na końcu koledy.

14. *Jakich zachowań oczekuje się od Ciebie w placówce?*

(wychowankowie wskazywali wg. kolejności: a - najważniejsze / e - najmniej ważne)

Najczęściej wychowankowie wskazywali zmianę obuwia. Z uwagi na charakter placówki (pozaszkolny), obsługa i nauczyciele często przypominają o zmianie obuwia. W placówce funkcjonuje szatnia. Następnie uczniowie często wspominali o punktualności, co również wynika z charakteru placówki. Wychowankowie podawali w odpowiedziach również postawy prospołeczne takie, jak koleżeństwo, empatia, tolerancja, pracowitość, kultura osobista.

15. Jakie zachowania są złe i zakazane w placówce?

(wychowankowie wskazywali wg. kolejności: a – najgorsze zachowania, e – mniej istotne)

Najczęściej wymieniane zachowania negatywne zawierały się w zakresie przemocy fizycznej: bicie, kopanie, gryzienie, popychanie. Drugim najbardziej negatywnym zachowaniem wskazywanym przez uczniów były kradzieże. Wychowankowie są świadomi tego, jakie zachowania są najbardziej niepożądane. Ponadto znalazły się odniesienia do zachowań werbalnych w postaci negatywnej.

16. Która z tych postaw, Twoim zdaniem, dominuje w placówce?

Zdaniem wychowanków, w placówce dominują pozytywne zachowania, takie jak: pracowitość, twórczość czy poczucie humoru. Niektórzy wychowankowie – najprawdopodobniej w wyniku niezrozumienia pytania – wskazywali zmianę obuwia. Pojawiły się również odniesienia do zachowań negatywnych, lecz były to nieliczne przypadki.

III. Badania przeprowadzone wśród rodziców/opiekunów dzieci uczęszczających na zajęcia w Młodzieżowym Domu Kultury w Żyrardowie. Ankieta badająca “Respektowanie norm społecznych” - wyniki i wnioski.

Ankieta badająca “Respektowanie norm społecznych” Młodzieżowego Domu Kultury w Żyrardowie przeznaczona do wypełnienia przez rodziców/opiekunów została rozdana i powróciła do zespołu przeprowadzającego ewaluację w ilości 50 sztuk, co stanowi 100 % ankiet. Ankiety były wypełniane na zasadzie dobrowolności, anonimowo poprzez podkreślenie prawidłowej odpowiedzi. W większości przypadków podkreślano jedną odpowiedź. W niektórych przypadkach istniała możliwość podkreślenia kilku odpowiedzi.

Zadano następujące pytania, otrzymując następujące odpowiedzi:

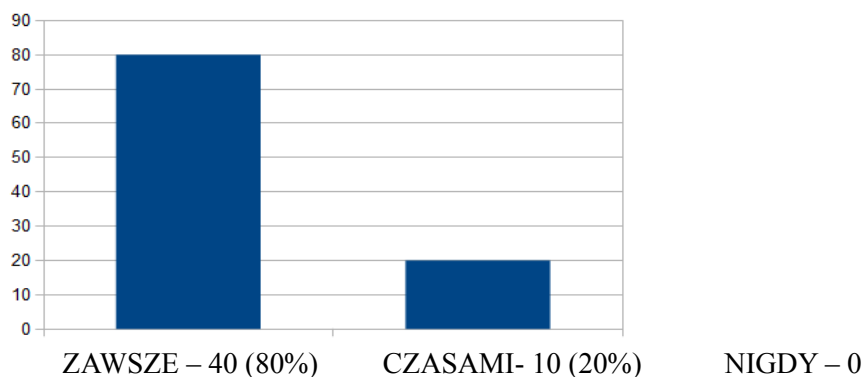
1. Czy Państwa dziecko zna zasady właściwego zachowania się w placówce?

TAK – 47 (94%) NIE – 0 CZĘŚCIOWO – 3 (6%)



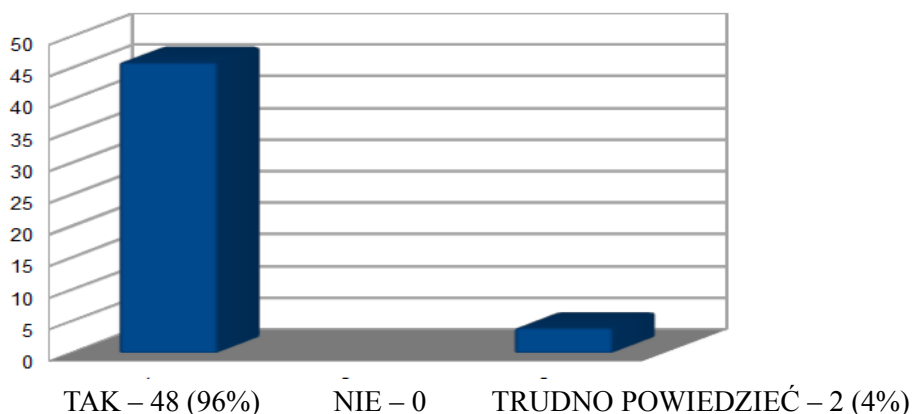
Według ankietowanych rodziców - 94% , ich dzieci znają zasady właściwego zachowania się w placówce, tylko 6% stwierdziło, że częściowo.

2. Czy dziecko przestrzega zasad właściwego zachowania się w placówce?



Zdecydowana większość rodziców (80%) potwierdziła, że ich dzieci zawsze przestrzegają tych zasad. Tylko 10 osób (20%) uznało, że czasami. Nie ma osób, które by nie znały zasad właściwego zachowania się w placówce.

3. Czy według Państwa dziecko czuje się w placówce bezpiecznie?



96% ankietowanych rodziców uważa, że ich dzieci w placówce czują się bezpiecznie, tylko 4% rodziców odpowiedziało, że trudno powiedzieć. Nie ma osób, które uważają, że w placówce nie jest bezpiecznie.

4. Prosimy ocenić poczucie bezpieczeństwa dziecka w placówce. Prosimy zaznaczyć w skali od 1 do 5, gdzie 1 oznacza brak poczucia bezpieczeństwa, a 5 pełne poczucie bezpieczeństwa.

94%

Osiągnięty wynik to 235/250, co daje 94% poczucia bezpieczeństwa. Większość rodziców uważa, że ich dzieci czują się bezpiecznie w placówce.

5. Czy zdarzyło się w placówce, że Pani/Pana dziecko:

- a) zostało obrażone – 1 odpowiedź (2%)
- b) uderzono je – 2 odpowiedzi (4%)
- c) było zastraszane – 0 odpowiedzi
- d) wyśmiewano lub oczerniano je – 2 odpowiedzi (4%)
- e) zostało okradzione – 0 odpowiedzi
- f) nie było takich sytuacji – 46 odpowiedzi (92%)

Tylko 2% rodziców stwierdziło, że jego dziecko zostało obrażone, 4% zostało uderzonych, wyśmiewanych, natomiast 96% respondentów uważa, że nie było takich sytuacji.

6. Czy był Pani/Pan świadkiem zdarzenia, że ktoś na terenie placówki:

- a) obrażał innych – 0 odpowiedzi
- b) używał przemocy fizycznej – 0 odpowiedzi
- c) szantażował – 0 odpowiedzi
- d) wymuszał pieniądze – 0 odpowiedzi
- e) kradł – 0 odpowiedzi

f) rozpowszechniał plotki – 1 *odpowieź* (2%)

g) zachowywał się niewłaściwie- jak? (krzyczał) - 2 *odpowiezi*(4%)

h) nie było takich sytuacji – 46 *odpowiezi* (92%)

Niemal wszyscy ankietowani stwierdzili, że w placówce nie zdarzają się sytuacje związane z przemocą, czy zastraszaniem. Nie odnotowano przypadków przemocy fizycznej. Sporadyczne sytuacje dotyczyły jedynie agresji werbalnej: rozpowszechnianie plotek bądź krzyczenie.

7. Jeżeli takie sytuacje miały miejsce , to kto był sprawcą wyżej wymienionych zachowań?

a) koledzy – 3 *odpowiezi*

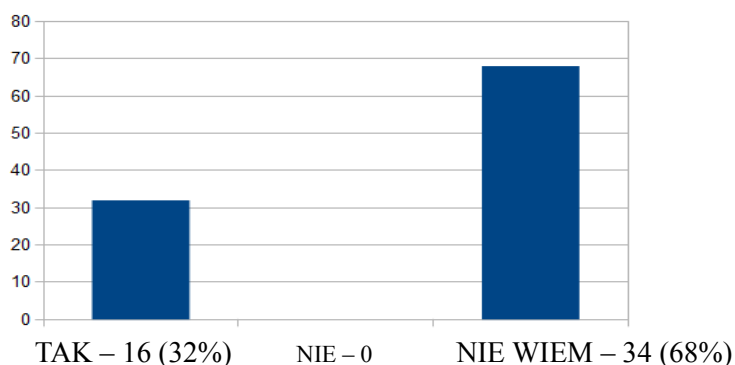
b) osoby obce – 1 *odpowieź*

c) personel – 0 *odpowiezi*

d) nauczyciele – 0 *odpowiezi*

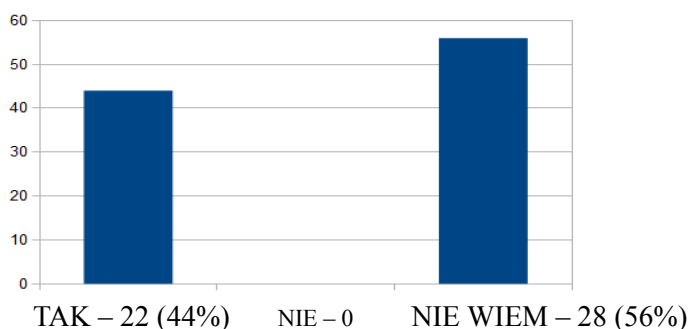
W pojedynczych przypadkach sprawcami negatywnych zachowań byli koledzy.

8. Czy w placówce podejmowane są działania, mające na celu eliminowanie takich zagrożeń?



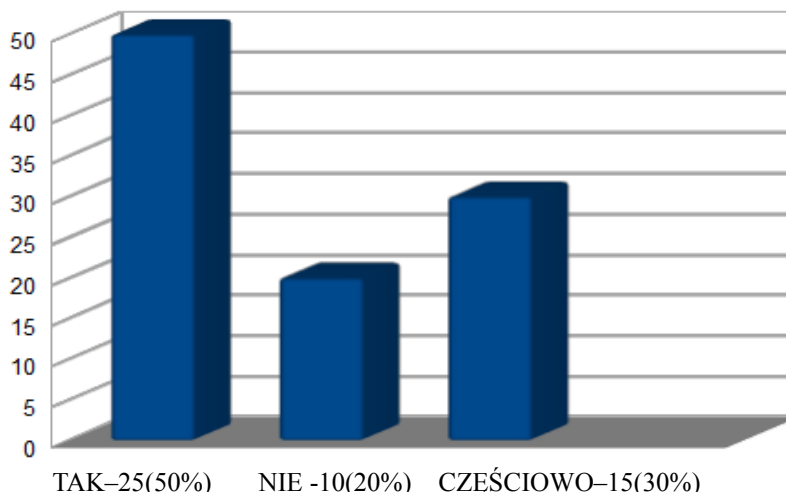
Placówka i jej nauczyciele starają się podejmować takie działania, które korzystnie wpływają na jej wizerunek i wyeliminowanie wszelkich zagrożeń. 32% ankietowanych potwierdziło takie działania, natomiast 68% respondentów nic nie wie o podejmowanych działaniach.

9. Czy podejmowane działania przynoszą Pani/Pana zdaniem pożądany efekt?



Prawie połowa rodziców uważa, że działania związane z eliminacją zagrożeń przynoszą zamierzony efekt.

10. Czy znają Państwo dokumentację placówki dotyczącą praw i obowiązków ucznia oraz respektowania norm społecznych?



Spośród rozdanych ankiet dotyczących znajomości dokumentacji placówki 50% ankietowanych potwierdziło ich znajomość. Tylko 20% rodziców nie zaznajomiło się z dokumentacją dotyczącą norm społecznych.

11. W jaki sposób zapoznali się Państwo z tymi informacjami? Prosimy wskazać źródło wiedzy:

- a) nauczyciel – 19 odpowiedzi
- b) kolega – 1 odpowiedź
- c) dyrektor – 3 odpowiedzi
- d) obsługa (personel) – 6 odpowiedzi
- e) informację posiadam z tablicy ogłoszeń – 15 odpowiedzi
- f) informację posiadam ze strony internetowej placówki – 16 odpowiedzi

12. Jakich zachowań oczekuje się od Pani/Pana dziecka w placówce (a-najważniejsze/e-najmniej ważne):

- 4. grzeczność, tolerancja, motywacja, współpraca, dyscyplina, dobre zachowanie, kultura osobista, przestrzeganie bezpieczeństwa, respektowanie zasad, solidarność, punktualność, współpraca
- 5. zaradność, pracowitość, posłuszeństwo, dyscyplina, punktualność, odpowiednie zachowanie, życzliwość, skupienie na zajęciach, kultura, współpraca z rówieśnikami, sumienność, szacunek dla prowadzących zajęcia, tolerancja
- 6. pilność, otwartość na innych, zaangażowanie, dobre zachowanie, kultura osobista, systematyczność, tolerancja, udział w zajęciach, współpraca w grupie, przyjaźń, opiekuńczość
- 7. koleżeńskość, kultura osobista, dobra zabawa, przygotowanie do zajęć, pomoc innym
- 8. zaradność, zadowolenie z zajęć, przestrzeganie regulaminu

13. Jakie zachowania zdaniem Państwa są niepożądane w placówce?

- 4) przemoc fizyczna, agresja, brutalność, chamstwo, wandalizm, zastraszanie, przeszkadzanie w zajęciach, faworyzowanie innych
- 5) wyśmiewanie, chamstwo, wulgarność, agresja, brak dyscypliny, przemoc słowna, lekceważenie poleceń nauczyciela, złość
- 6) kradzieże, wulgarność, bierność w trudnych sytuacjach, szantaż, bicie, brak kultury
- 7) bierność, agresja, kradzieże, przeszkadzanie innym
- 8) przeklinanie, bieganie, zastraszanie, patologiczne zachowania

14. Która z wyżej wymienionych postaw, Państwa zdaniem, dominuje w placówce?

Wykonywanie poleceń nauczyciela, koleżeństwo, wzajemna pomoc, kultura, miła atmosfera, zaufanie, współpraca, tolerancja, życzliwość, zaangażowanie, bezpieczeństwo.

IV. Badania przeprowadzone wśród nauczycieli Młodzieżowego Domu Kultury w Żyrardowie. Ankieta badająca “Respektowanie norm społecznych” - wyniki i wnioski.

„Ankieta badająca bezpieczeństwo na terenie Młodzieżowego Domu Kultury w Żyrardowie” i przeznaczona do wypełnienia przez nauczycieli pracujących w Młodzieżowym Domu Kultury została rozdana i powróciła do zespołu przeprowadzającego ewaluację w ilości 12 sztuk, co stanowi 100% ankiet. Ankiety były wypełniane na zasadzie dobrowolności, anonimowo poprzez podkreślenie prawidłowej odpowiedzi. W większości przypadków podkreślano jedną odpowiedź. W niektórych przypadkach istniała możliwość podkreślenia kilku odpowiedzi.

Zadano następujące pytania, otrzymując następujące odpowiedzi:

1. Czy czuje się Pan/Pani bezpiecznie w placówce?

TAK – 12 (100%) NIE – 0 (0%)

Na to pytanie wszyscy respondenci (12 nauczycieli, co stanowi 100% pytanych) odpowiedziało zgodnie, że czują się bezpiecznie w placówce. To jednoznacznie potwierdza wysoki poziom bezpieczeństwa w Młodzieżowym Domu Kultury i jego poczucie wśród nauczycieli w nim pracujących.

2. Prosimy ocenić swoje poczucie bezpieczeństwa w placówce. Prosimy zaznaczyć w skali od 1 do 5, gdzie 1 oznacza brak poczucia bezpieczeństwa, a 5 pełne poczucie bezpieczeństwa.

1 2 3 4 – 1 (8,3%) 5 – 11 (91,7%)

Na to pytanie 11 respondentów, co stanowi 91,7% pytanych, oceniło swoje poczucie bezpieczeństwa jako „pełne poczucie bezpieczeństwa”. Tylko 1 osoba, co stanowi 8,3% pytanych swoje bezpieczeństwo oceniło na 4 w 5-stopniowej skali bezpieczeństwa. Tak pozytywny wynik jest nawiązaniem do pytania nr 1, i potwierdza wysoki poziom bezpieczeństwa w placówce.

3. Czy przestrzega Pani/Pan zasad właściwego zachowania się w placówce?

ZAWSZE – 12 (100%) CZASAMI NIGDY

Nauczyciele zgodnie, czyli w 100 % przyznali, że przestrzegają zasad właściwego zachowania w placówce. Taka odpowiedź nie dziwi, gdyż nauczyciele muszą swym zachowaniem dawać przykład wychowankom.

4. Czy Pana/Pani zdaniem uczniowie przestrzegają norm społecznych obowiązujących w placówce?

TAK – 12 (100%) NIE – 0 (0%)

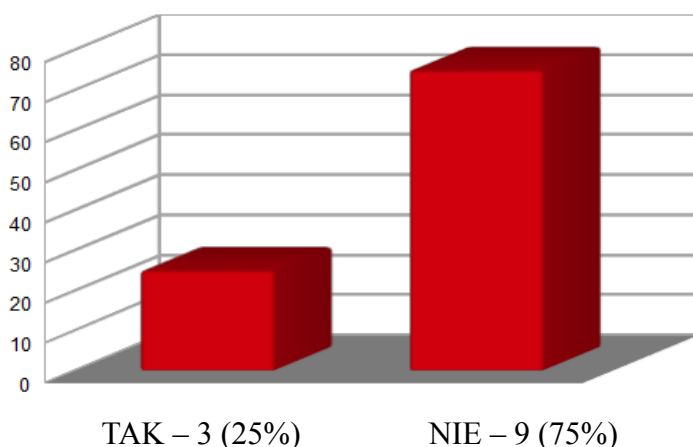
Nauczyciele zgodnie, czyli w 100 % przyznali, że uczniowie przestrzegają norm społecznych obowiązujących w placówce.

5. Czy według Państwa inne osoby czują się w placówce bezpiecznie?

TAK – 12 (100%) NIE – 0 (0%) TRUDNO POWIEDZIEĆ – 0 (0%)

Nauczyciele zgodnie, czyli w 100% przyznali, że ich zdaniem również inne osoby czują się w placówce bezpiecznie. Pytanie to dotyczyło bezpieczeństwa rodziców i opiekunów wychowanków placówki, oraz gości przebywających na terenie placówki w związku z różnorodnymi wydarzeniami organizowanymi przez Mł.D.K. (koncerty, festiwale, wernisaże). Tak pozytywne odczucie jest zgodne z opiniami wyrażanymi przez grupę osób, których to pytanie dotyczyło.

6. Czy zdarzyło się , iż wychowanek zgłaszał Pani/Panu problem nieprzestrzegania norm społecznych obowiązujących w placówce?



Trzech nauczycieli, co stanowi 25% ankietowanych przyznało, że wychowankowie zgłaszali problem nieprzestrzegania norm społecznych obowiązujących w placówce. Pozostali pytani, czyli 9 nauczycieli, co stanowi 75% respondentów odpowiedziało przecząco. Wynik tego pytania wskazuje, że wychowankowie w stopniu znikomym zgłaszali nauczycielom istnienie problemów związanych z nieprzestrzegania norm społecznych obowiązujących w placówce.

7. Czy był Pani/Pana świadkiem zdarzenia, że ktoś na terenie placówki:

- a) obrażał innych - 2 odpowiedzi
- b) używał przemocy fizycznej - 0 odpowiedzi
- c) szantażował - 1 odpowiedzi
- d) wymuszał pieniądze - 0 odpowiedzi
- e) ukradł - 0 odpowiedzi
- f) rozpowszechniał plotki - 1 odpowiedzi
- g) zachowywał się niewłaściwie - jak? „chłopcy –przepychanki” - 1 odpowiedzi
- h) nie było takich sytuacji - 8 odpowiedzi

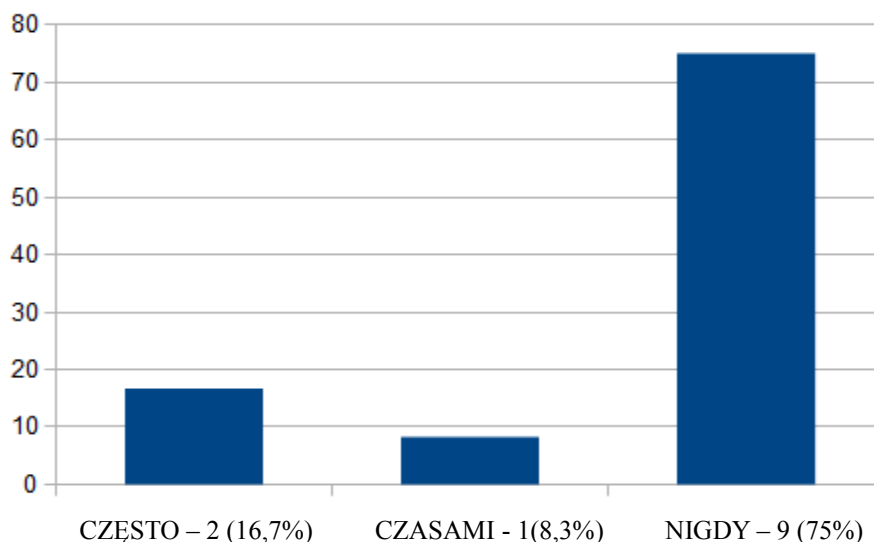
Przeważająca większość respondentów (8) odpowiedziała na powyższe pytanie, że nie była świadkiem żadnych negatywnych zdarzeń. Dwukrotnie nauczyciele byli świadkami obrażania innych wychowanków. Jednokrotnie wskazali na szantażowanie, rozpowszechnianie plotek i na „przepychanki”. Nie byli świadkami przemocy fizycznej, kradzieży, wymuszania pieniędzy. Powyższe odpowiedzi wskazują na sporadyczne istnienie negatywnych zdarzeń mających wpływ na bezpieczeństwo w placówce.

8. Jeżeli takie sytuacje miały miejsce, to kto był sprawcą wyżej wymienionych zachowań ?

- a) koledzy – 1 odpowiedź
- b) osoby obce - 1 odpowiedź
- c) personel – 0 odpowiedzi
- d) nauczyciele – 1 odpowiedź
- dopisane e) „uczestnicy zajęć”- 1 odpowiedź

Sprawcami negatywnych zachowań o których była mowa w pytaniu nr 7 byli koledzy/„uczestnicy zajęć” (2 zakreślenia), osoby obce i nauczyciele (po 1 zakreśleniu). Widać, że w stopniu minimalnym sprawcami byli zarówno wychowankowie, osoby obce, jak i nauczyciele. Nie wskazano na personel pomocniczy jako sprawcę takich zachowań.

9. Czy podejmuje Pani/Pan działania mające na celu eliminowanie takich zagrożeń?



W dwóch poprzednich pytaniach pytano o negatywne zachowania na terenie placówki. Obecne pytanie jest konsekwencją poprzednich i dotyczy podejmowania działań mających na celu eliminowanie owych zagrożeń. Trzech nauczycieli, czyli 25% respondentów podejmowało działania, w tym dwóch - często, jeden - czasami. Dziewięciu nauczycieli (75%) nigdy nie podejmowało żadnych działań. Taki wynik sugeruje, że działania mające na celu eliminowanie zagrożeń występują sporadycznie.

10. Prosimy wymienić te działania:

- a) pogadanki z dziećmi – 5 odpowiedzi
- b) rozmowy z rodzicami, jeśli taki problem zaistniał – 2 odpowiedzi
- c) zwrócenie uwagi, rozmowa, komentarz – 2 odpowiedzi

Jest to rozwinięcie pytania poprzedniego, w którym 25% nauczycieli zadeklarowało podejmowanie działań mających na celu eliminowanie zagrożeń. Te działania to przede wszystkim pogadanki z dziećmi (5 zakreśleń), rozmowy z rodzicami, jeśli taki problem zaistniał (2 zakreślenia), zwrócenie uwagi, rozmowa, komentarz (2 zakreślenia). Nauczyciele koncentrują się na rozmowach z dziećmi, poprzez zwrócenie uwagi i komentowanie zaistniałej sytuacji. W przypadku nieskuteczności takiego działania, konieczna jest rozmowa z rodzicami, w celu zdopingowania wychowanka. Działania te są skuteczne i wystarczające, gdyż nie podano innych, poważniejszych działań.

11. Co zdaniem Pani/Pana może uczynić placówka (nauczyciele, personel), aby zwiększyć poczucie bezpieczeństwa?

- a) zwiększyć współpracę rodziców z nauczycielami – 3 odpowiedzi
- b) konsekwentnie przestrzegać prawa oraz ustalonych zasad – 7 odpowiedzi
- c) zdecydowanie reagować na zachowania niepożądane - 10 odpowiedzi
- d) inne – jakie? - 0 odpowiedzi

Na nauczycielach i pozostałym personelu spoczywa ciężar i odpowiedzialność, aby w placówce zapewnić i zwiększyć poczucie bezpieczeństwa. Przede wszystkim jest to zdecydowana reakcja na zachowania niepożądane (10 zakreśleń), konsekwentne przestrzeganie prawa oraz ustalonych zasad (7 zakreśleń), zwiększenie współpracy rodziców z nauczycielami (3 zakreślenia).

12. Czy podejmowane działania przynoszą Pani/Pana zdaniem efekt? W jakim stopniu? Prosimy zaznaczyć w skali od 1 do 5, gdzie 1 oznacza brak efektów, a 5 - pełne wyeliminowanie zagrożenia bezpieczeństwa i nieprzestrzegania norm społecznych w placówce.

1 2 3 4 – 3 (25%) 5 – 9 (75%)

Podejmowane działania przynoszą pełne wyeliminowanie zagrożenia bezpieczeństwa i nieprzestrzegania norm społecznych w placówce -75% i wyeliminowanie zagrożenia bezpieczeństwa i nieprzestrzegania norm społecznych w placówce - 25%. Tak wysokie oceny wskazują, że podejmowane działania skutecznie eliminują w/w zagrożenia.

13. Jakich zachowań oczekuje Pan/Pani od wychowanków w placówce?

- a) kultura osobista – 9 odpowiedzi
- b) przestrzeganie zasad obowiązujących w placówce - 5 odpowiedzi
- c) punktualność - 4 odpowiedzi
- d) reagowanie na uwagi nauczyciela - 3 odpowiedzi
- e) szacunek - 1 odpowiedź
- f) systematyczne uczestnictwo - 1 odpowiedź
- g) współpraca w grupie i z nauczycielem - 1 odpowiedź

Pozytywne zachowania mają oczywisty wpływ na podniesienie poziomu bezpieczeństwa na terenie placówki. Nauczyciele przede wszystkim oczekują od wychowanków kultury osobistej (9), przestrzegania zasad obowiązujących w placówce (5), punktualności (4), reagowania na uwagi nauczyciela (3). Istotny jest też szacunek (1), systematyczne uczestnictwo (1), współpraca w grupie i z nauczycielem (1).

14. Jakie zachowania są wg. Pani/Pana niepożądane (a - najbardziej/ e - mniej niepożądane)?

- a) używanie wulgaryzmów – 3 odpowiedzi
- b) brak skupienia i dyscypliny uczestników – 2 odpowiedzi
- c) zagrażające bezpieczeństwu – 1 odpowiedź
- d) przemoc fizyczna – 1 odpowiedź
- e) złe odnoszenie się do kolegów – 1 odpowiedź
- f) nie reagowanie na uwagi dorosłych – 1 odpowiedź
- g) nie przestrzeganie zasad – 1 odpowiedź

Oprócz zachowań pozytywnych, które przeważają, zdarzają się też zachowania negatywne. Nauczyciele wskazali tu na używanie wulgaryzmów (3), oraz na brak skupienia i dyscypliny uczestników (2). Sporadycznie wskazano na zachowania zagrażające bezpieczeństwu (1), na przemoc fizyczną (1), na złe odnoszenie się do kolegów (1), na nie reagowanie na uwagi dorosłych (1) i nie przestrzeganie zasad (1).

15. Która z wymienionych wyżej postaw Państwa zdaniem dominuje w placówce?

- a) brak odpowiedzi – 10 odpowiedzi
- b) żadna - 1 odpowiedź
- c) brak skupienia - 1 odpowiedź

Jedenastu nauczycieli (91,7%) odpowiedziało, że żadne z zachowań negatywnych nie dominuje w placówce. Jeden z nauczycieli dopisał odręcznie, że „brak skupienia” jako zjawisko negatywne dominuje w placówce. Wynika z tego, że żadne negatywne zachowania nie dominują na terenie placówki.

16. Czy w placówce podejmowane są działania wychowawcze mające na celu eliminowanie zagrożeń oraz wzmacnianie właściwych zachowań?

TAK – 12 (100%) NIE - 0

Wszyscy nauczyciele (12 - 100%) odpowiedzieli zgodnie, że w placówce podejmowane są działania wychowawcze mające na celu eliminowanie zagrożeń oraz wzmacnianie właściwych zachowań.

17. Jakie normy społeczne nie są, Pana/Pani zdaniem, respektowane w placówce?

- a) nieprzestrzeganie obowiązków i praw wychowanka 1 odpowiedź
- b) opuszczanie zajęć - 4 odpowiedzi
- c) spóźnianie się - 4 odpowiedzi
- d) palenie papierosów - 1 odpowiedź
- e) brak prawdomówności ze strony uczniów - 1 odpowiedź
- f) wulgarne słownictwo - 1 odpowiedź
- g) brak kultury słowa - 2 odpowiedzi
- h) brak kultury osobistej - 1 odpowiedź
- i) aroganckie zachowanie - 2 odpowiedzi
- j) inne

Na pytanie „Jakie normy społeczne nie są, Pana/Pani zdaniem, respektowane w placówce” najczęściej wskazywano na opuszczanie zajęć (4), spóźnianie się (4), brak kultury słowa (2) i aroganckie zachowanie (2). Wymieniono też nieprzestrzeganie obowiązków i praw wychowanka (1), palenie papierosów (1), brak prawdomówności ze strony uczniów (1), wulgarne słownictwo (1), brak kultury osobistej (1).

18. Jak reaguje Pan/Pani na nie respektowanie norm społecznych przez wychowanków?

- a) rozmowa wychowawcza z uczniem – 9 odpowiedzi
- b) upomnienie – 2 odpowiedzi
- c) rozmowa z rodzicem - 2 odpowiedzi
- d) powiadomienie wychowawcy, pedagoga, dyrektora - 1 odpowiedź
- e) wpisem uwagi do dziennika - 0 odpowiedzi
- f) stosowanie kar – 0 odpowiedzi
- g) pogadanki, prelekcje - 1 odpowiedź
- h) przeprowadzenie prelekcji na temat zachowania, wskazywanie konsekwencji tych zachowań - 1 odpowiedź
- i) inne 0

Nie respektowanie norm społecznych przez wychowanków spotyka się ze zdecydowaną reakcją nauczycieli. Przede wszystkim jest to rozmowa wychowawcza z uczniem (9). Są też upomnienia (2), rozmowy z rodzicami (2), powiadomienie wychowawcy, pedagoga, dyrektora (1) pogadanki, prelekcje (1), przeprowadzenie prelekcji na temat zachowania, wskazywanie konsekwencji tych zachowań (1). Nie wskazano na wpis uwagi do dziennika i stosowanie kar.

V. W wyniku ewaluacji wewnętrznej przeprowadzonej w Młodzieżowym Domu Kultury w Żyrardowie nasuwają się następujące wnioski:

- Wychowankowie i pracownicy placówki czują się w Młodzieżowym Domu Kultury bezpiecznie. Placówka jasno formułuje obowiązujące w niej normy, a nauczyciele i pozostali pracownicy dokładają wszelkich starań, aby wpoić wychowankom obowiązujące zasady życia społecznego.
- Dzieci i młodzież rozumieją i potrafią określić normy społeczne, właściwe zachowania, znają konsekwencje nieprzestrzegania ustalonych zasad. Wiedzą, jakich zachowań się od nich oczekuje.
- W placówce nie dochodzi do rażącego naruszania obowiązujących powszechnie norm. Jednocześnie sami wychowankowie dostrzegają potrzebę przestrzegania tych norm i podniesienia stopnia kultury osobistej swoich kolegów i koleżanek.
- W placówce nie respektowanie norm społecznych przez wychowanków spotyka się ze zdecydowaną reakcją nauczycieli. Przede wszystkim jest to rozmowa wychowawcza z uczniem. Są też upomnienia, rozmowy z rodzicami i powiadomienie dyrektora. Są przeprowadzane prelekcje i pogadanki na temat niewłaściwego zachowania i wskazywanie konsekwencji tych zachowań. Jednocześnie pozytywne, pożądane zachowania dzieci są dostrzegane i chwalone przez nauczycieli.
- Nauczyciele wnikliwie obserwują zachowania i postawy uczniów, szybko reagują na niepożądane zachowania uczniów, odwołują się do ustalonych zasad. Nauczyciele współpracują z rodzicami szukając rozwiązania problemu. Placówka wspiera rodziców we wpajaniu i egzekwowaniu zasad bezpieczeństwa oraz norm społecznych. Informacje, które rodzice otrzymują na temat rozwoju swojego dziecka są pomocne w wychowaniu.
- Rodzice mają możliwość dzielenia się z nauczycielami swoimi opiniami na temat pracy placówki i sposobu wychowania.

Na podstawie wyników przeprowadzonej ankiety można jednoznacznie stwierdzić, że Młodzieżowy Dom Kultury w Żyrardowie jest placówką bezpieczną, w której są respektowane i przestrzegane zasady i normy społeczne. Poczucie bezpieczeństwa mają wszystkie osoby przebywające w placówce (wychowankowie, pracownicy, rodzice). Choć zdarzają się zachowania niepożądane, spotykają się one ze zdecydowaną reakcją i przeciwdziałaniem ze strony nauczycieli i pozostałego personelu.

VI. Rekomendacje:

1. W placówce zostaną podjęte działania w celu zmniejszenia przejawów nieprzestrzegania norm społecznych. W I semestrze roku szkolnego 2016/2017 odbędą się pogadanki i zajęcia uwrażliwiające na problem zachowań niepożądanych (bezpieczeństwo w drodze do placówki i w czasie powrotu do domu):

- zostanie podana informacja na początku Roku Szkolnego 2016/2017 dla rodziców o prawach i obowiązkach uczestnika zajęć Młodzieżowego Domu Kultury**
- położony zostanie nacisk na przestrzeganie zasad bezpieczeństwa i higieny w placówce (prelekcje, wykłady i pogadanki na początku zajęć w nowym semestrze**
- zamieszczenie regulaminów i zasad bezpieczeństwa na stronie internetowej placówki.**